

# WebPack nadal bezpłatnie, ale z licencją

## Xilinx zmienił zasady udostępniania bezpłatnego oprogramowania



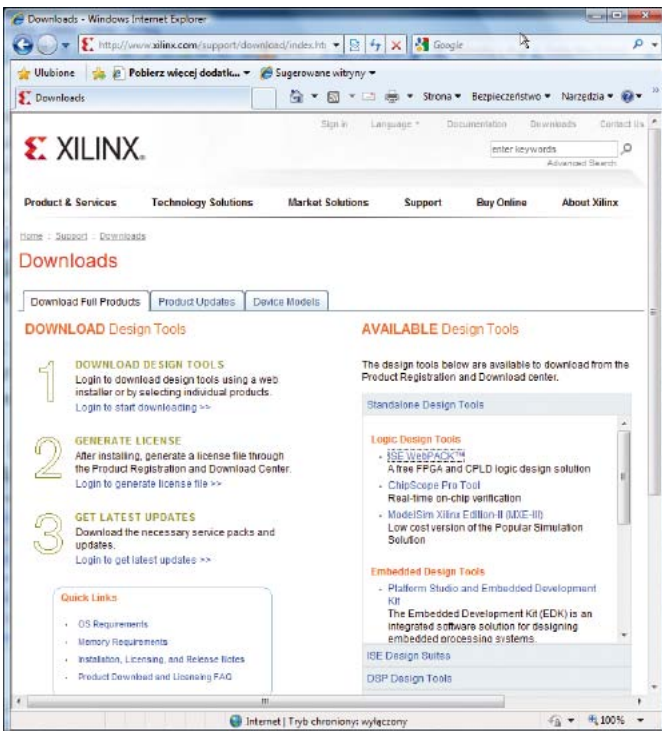
*Czytelnicy zainteresowani realizacją projektów na układach FPGA i CPLD firmy Xilinx nie muszą się niepokoić: pakiet narzędziowy WebPack jest nadal dostępny bezpłatnie, przy czym od wersji 11.x konieczne jest uzyskanie specjalnego pliku licencyjnego dla systemu kontroli licencji stanowiącego zintegrowaną część oprogramowania.*

Na szczęście dla wersji WebPack licencja jest nadal bezpłatna, a możliwości oferowane przez tę wersję pakietu są co najmniej wystarczające nie tylko do nauki projektowania w PLD, ale także do realizacji poważnych (choć niekomercyjnych) projektów (tab. 1). Oprócz drobnych ograniczeń funkcjonalnych WebPack obsługuje nieco mniej – niż wersje komercyjne – typów układów FPGA z „wyższych” rodzin. Przykładowo z rodziny Virtex 4 dostępne dla użytkowników WebPacka są: XC4VLX15, XC4VLX25, XC4VFX12, spośród układów Virtex 5: XC5VLX30, XC5VLX50, XC5VLX20T...

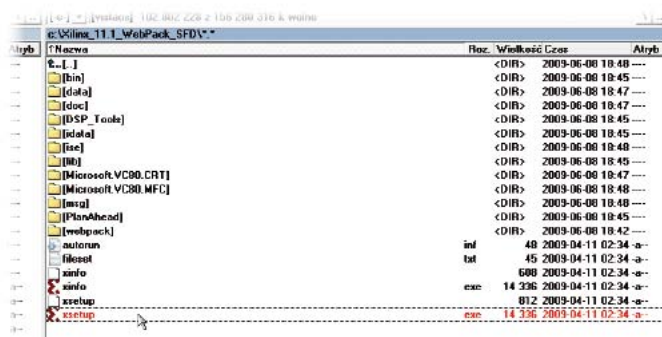
Tab. 1. Zestawienie możliwości wersji pakietów Xilinx ISE (jedynie WebPack jest dostępny bezpłatnie)

Elementy składowe	ISE WebPACK	Wersja Logic	Wersja Embedded	Wersja DSP	Wersja System
ISE Foundation with ISE Simulator (ISim)	+	+	+	+	+
PlanAhead Design and Analysis Tool	+	+	+	+	+
ChipScope Pro		+	+	+	+
ChipScope Pro Serial I/O Toolkit		+	+	+	+
Embedded Development Kit (EDK)			+		+
Software Development Kit (SDK)			+		+
System Generator for DSP				+	+

# Cała branża w zasięgu ręki



Rys. 1.



Rys. 2.

XC5VLX50T oraz XC5VFX30T, z rodziny Virtex 6 – tylko jeden typ: XCLX75T. Pewne ograniczenia dotyczą także układów z rodzin Spartan 3 oraz Spartan 3A-DSP (dostępny tylko jeden typ: XC3SD1800A), ale w większości przypadków dopuszczonych licencją te ograniczenia nie są dokuczliwe.

## Nowe zasady

Starsze wersje WebPacka praktycznie nie były chronione: wystarczyło po zalogowaniu się na stronie firmy Xilinx ściągnąć plik instalacyjny i po zainstalowaniu programu można było go używać bez żadnych ograniczeń. Od wersji 11.x konieczne jest uzyskanie pliku licencyjnego, co także wymaga zarejestrowania się na stronie [www.xilinx.com](http://www.xilinx.com).

Ponieważ plik instalacyjny WebPack w wersji 11.1 jest bardzo duży (ponad 3,4 GB), publikujemy go na płycie DVD-EP10/2009C (Niezbędnik Elektronika), pozostawiając zainteresowanym użytkownikom samodzielne uzyskanie licencji.

## Krok po kroku

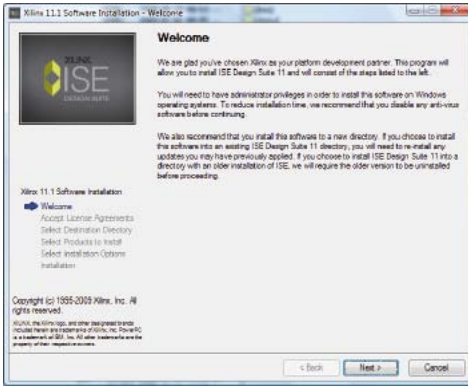
Pakiet WebPack, podobnie jak upgrade'y oraz pozostałe programy narzędziowe firmy Xilinx są dostępne pod adresem: <http://www.xilinx.com/support/download/index.htm> (rys. 1). Po kliknięciu w link *Login to start downloading* (lub skorzystaniu z archiwum udostępnionego na naszej płycie) należy ściągnąć oprogramowanie (w postaci pliku \*.zip) i rozpakować je do postaci pokazanej na rys. 2. Ponieważ nie wszystkie wersje kompresorów/dekompresorów ZIP obsługują archiwa o tak dużej objętości jak archiwum WebPacka 11.1, na płycie publikujemy



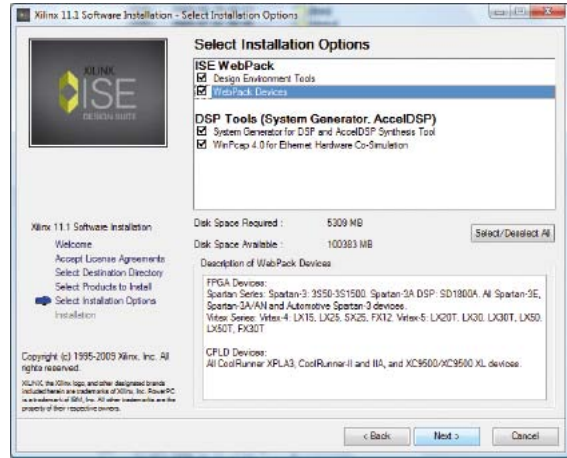
Serwis branżowy [www.automatyka.pl](http://www.automatyka.pl) gromadzi informacje o produktach i usługach z branży automatyki przemysłowej. Zasoby Serwisu tworzone są samodzielnie przez zarejestrowane firmy. Każda z nich wprowadza informacje o własnej ofercie, produktach, usługach, wydarzeniach. Dzięki temu Serwis prezentuje żywy, stale aktualny obraz branży. Jest szybkim i skutecznym środkiem komunikacji pomiędzy uczestnikami rynku.

[www.automatyka.pl](http://www.automatyka.pl) – cała branża w zasięgu ręki

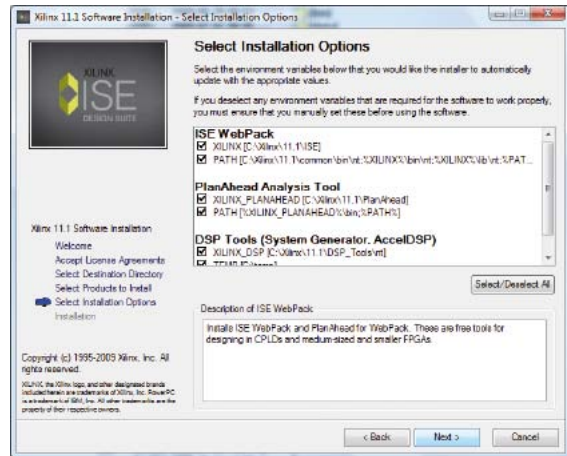




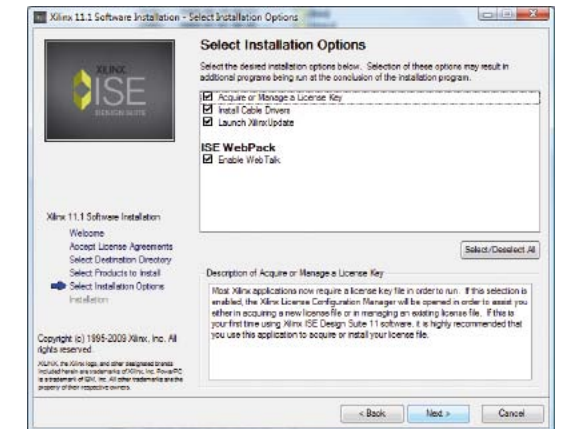
Rys. 4.



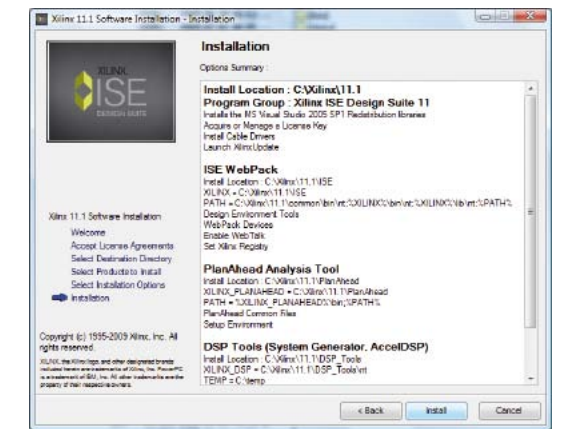
Rys. 5.



Rys. 6.



Rys. 7.



Rys. 3.





STEROWNIKI.PL

Sterowanie w automatyce  
portal branżowy

Roczne  
konto fioletowe

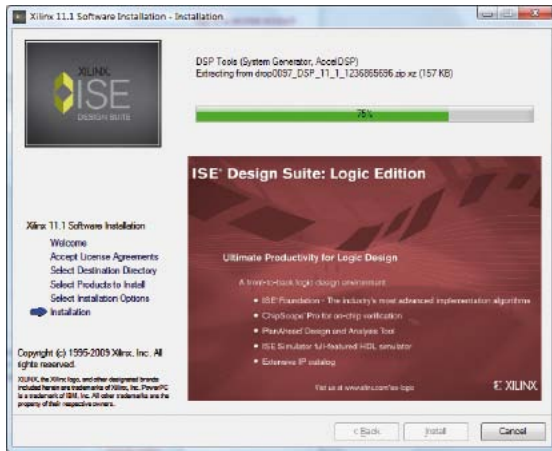
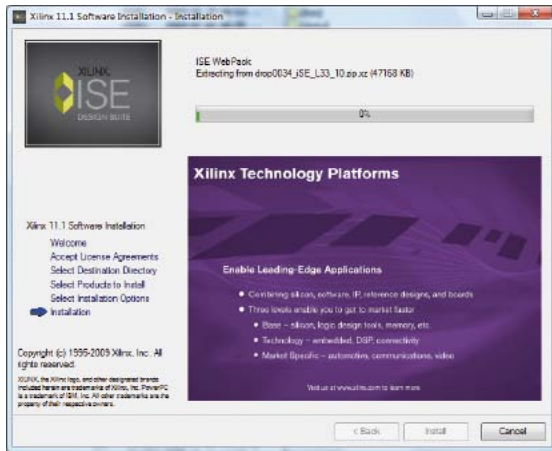
~~690 zł.~~

490 zł.  
netto

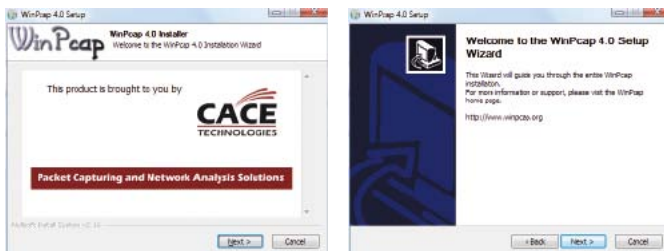
Na co  
czekasz?



Fioletowym  
ostro przycinamy



Rys. 8.



Rys. 9.

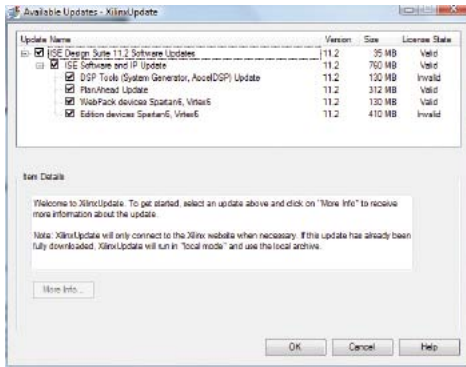


Rys. 10.

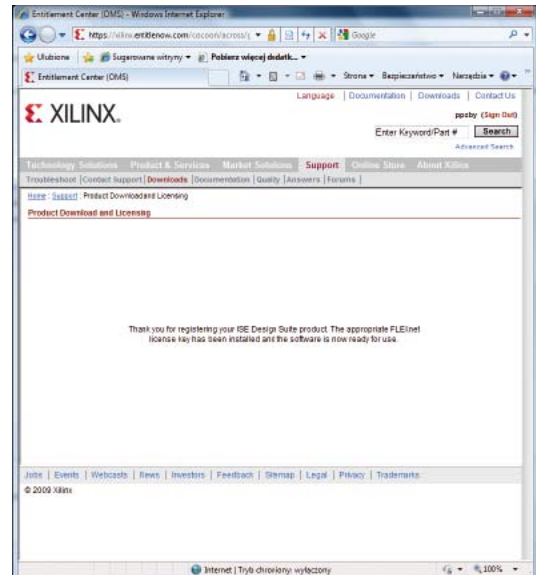
odpowiedni program umożliwiający bezpieczne rozpakowanie archiwum.

Instalację rozpoczynamy od uruchomienia programu *xsetup.exe*, który w kolejnych oknach (rys. 3) prowadzi przez instalację. Przebiega ona podobnie do innych programów „windowsowych”, użytkownik ma m.in. możliwość ręcznego ustalenia lokalizacji instalacji

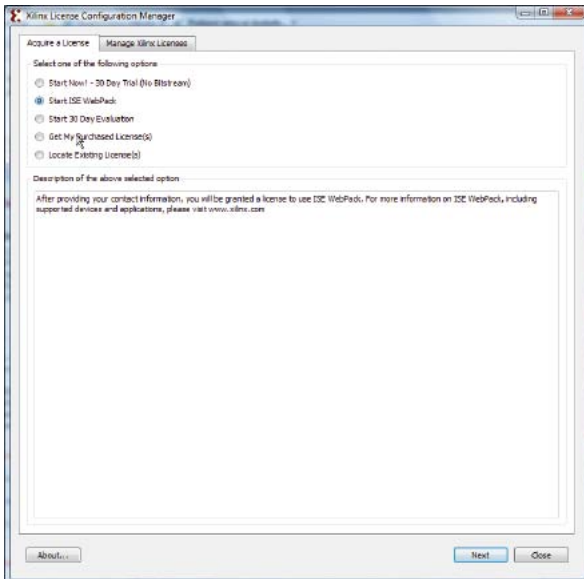




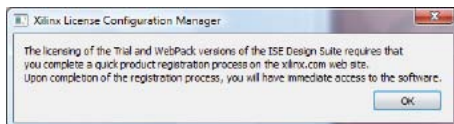
Rys. 11.



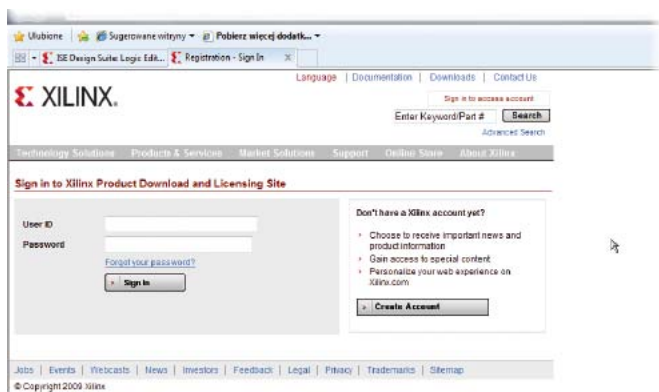
Rys. 15.



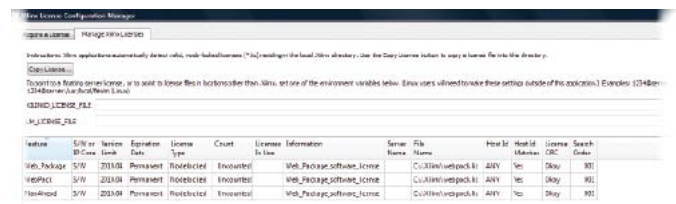
Rys. 12.



Rys. 13.



Rys. 14.



Rys. 16.

na ich modyfikację przed rozpoczęciem instalacji. Podczas instalacji programu są wyświetlane slajdy zawierające informacje o możliwościach nowej wersji pakietu (rys. 8), automatycznie instaluje się także pakiet bibliotek WinPcap do optymalizacji transferu danych przez sieć (rys. 9) oraz biblioteki MS Visual C++ Runtime. Samoczynnie są także instalowane drivery do obsługi programatorów firmy Xilinx, niezbędne w systemach Windows XP i Vista.

Ostatnim etapem instalacji jest sprawdzenie przez instalator dostępności upgrade'ów (rys. 10), których listę (rys. 11) program przedstawia użytkownikowi, który decyduje o aktualizacjach.

Po zakończeniu instalacji programów automatycznie jest uruchamiany kreator licencji (rys. 12), za pomocą którego możemy wybrać dogodną dla nas wersję licencji – polecamy wybór opcji *Start ISE WebPack*. W przypadku takiego wyboru pojawia się komunikat pokazany na rys. 13, którego zaakceptowanie powoduje przekierowanie na stronę logowania w domenie [www.xilinx.com](http://www.xilinx.com) (rys. 14).

Po podaniu pary: *UserID/Password* system generacji licencji wysyła odpowiedni plik („pasujący” wyłącznie do komputera, na którym zainstalowano oprogramowanie), który jest instalowany na komputerze bez ingerencji użytkownika (rys. 15). Po uzyskaniu licencji należy uruchomić program *Manage Xilinx Licenses* (rys. 16), za pomocą którego uruchamia się poprawne działanie WebPacka. Program obsługujący licencje samoczynnie odnajduje plik licencji w domyślnej lokalizacji, można także przenieść ten plik do dowolnego innego katalogu, ręcznie wskazując jego lokalizację.

Po prawidłowym zainicjowaniu licencji można rozpocząć pracę z pakietem WebPack ISE, który – wskazuje na to potężny plik instalacyjny – oferuje użytkownikom wiele nowych możliwości, które przedstawimy w jednym z kolejnych wydań EP.

Andrzej Gawryluk

(rys. 4), zezwolenia lub nie na automatyczną modyfikację zmiennych systemowych (rys. 5), a także wybranie opcji instalacji (rys. 6): ze względu na wygodę dalszej eksploatacji zalecamy zgodę na wszystkie sugerowane domyślnie opcje. Program instalacyjny pokazuje podsumowanie wybranych ustawień (rys. 7) dając szansę użytkownikowi